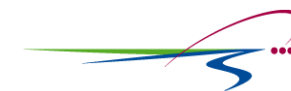


Gemeente Geetbets
Verplaatsing pad 52



Toelichting en verantwoording bij de vaststelling van het rooilijnplan



Colofon

Gemeente Geetbets
Dienst Omgeving | Dorpsstraat 7 | 3450
Geetbets

Sophie Vancraywinkel: Afdelingshoofd Ruimte,
Openbaar domein en Gebouwen
www.geetbets.be



<i>Versie</i>	<i>Opmerking</i>
1.0	Toelichting en verantwoording

<i>naam</i>	<i>functie</i>	<i>datum</i>
Sophie Vancraywinkel	Afdelingshoofd Ruimte	18 maart 2024



Inhoud

1 INLEIDING	4
1.1 EEN VERBINDEND WANDELPAD	4
1.2 HET DECREET GEMEENTEWEGEN	9
2 VERANTWOORDING VAN HET ROOILIJNPLAN	10
2.1 PLANOLOGISCH KADER	10
2.2 OPMETINGSPLAN	12
2.3 BELEIDSVISIES	15
3 BIJKOMENDE INFORMATIE	18
3.1 VEREISTEN GEMEENTEWEGENDECREET	18

Figuren

FIGUUR 1: LIGGING VAN HET PAD (DEEL 1)	4
FIGUUR 2: LIGGING VAN HET PAD (DEEL 2)	4
FIGUUR 3: FOTO'S BESTAANDE TOESTAND KERKVOETWEG	5
FIGUUR 4: FOTO'S BESTAANDE TOESTAND PASTORIJVELDVOETWEG	6
FIGUUR 5: VERSCHIL TUSSEN FEITELIJKE EN JURIDISCHE LIGGING (DEEL 1)	7
FIGUUR 6: VERSCHIL TUSSEN FEITELIJKE EN JURIDISCHE LIGGING (DEEL 2)	7
FIGUUR 7: VERPLAATSING VOETWEG 52 (1930)	8
FIGUUR 8: DETAIL VERPLAATSING VOETWEG 52 (1930)	8
FIGUUR 9: OPMETINGSPLAN (DEEL 1)	12
FIGUUR 10: OPMETINGSPLAN (OVERZICHT DEEL 2)	13
FIGUUR 11: OPMETINGSPLAN (DEEL 2_DETAIL ZUID)	13
FIGUUR 12: OPMETINGSPLAN (DEEL 2_DETAIL MIDDEN)	14
FIGUUR 13: OPMETINGSPLAN (DEEL 2_DETAIL NOORD)	14
FIGUUR 14: UITTREKSEL MOBILITEITSPLAN	15
FIGUUR 15: UITTREKSEL TRAGE WEGENPLAN	16
FIGUUR 16: VERHOGEN VAN DE TOEGANKELIJKHEID EN HET GEBRUIKSCOMFORT	17

1 Inleiding

1.1 Een verbindend wandelpad

1.1.1 Beknopte beschrijving van het pad

Pad nr. 52 verbindt de kerk van Rummen met het gehucht Bergeneinde. Het pad is een historische verbinding die reeds op de Ferrariskaart 1777 herkenbaar is. Het pad is in de Atlas der Buurtwegen van 1841 gedetailleerd aangeduid.

Het pad kan opgedeeld worden in twee segmenten:

Deel 1: van de kerk tot de Persoonstraat

Deel 2: van de Persoonstraat tot de steenweg

De kerk bevindt zich in het centrum van de kern Rummen. In de onmiddellijke omgeving zijn school, sporthal, diensten en handelszaken gesitueerd.

Figuur 1: Ligging van het pad (deel 1)



Bron: www.geopunt.be

Figuur 2: Ligging van het pad (deel 2)



Bron: www.geopunt.be

Figuur 3: Foto's bestaande toestand Kerkvoetweg



Toegang Kerkvoetweg vanuit de Ketelstraat



Toegang Kerkvoetweg vanuit de Persoonstraat



Kerkvoetweg nabij de Persoonstraat



Kerkvoetweg richting Persoonstraat



Kerkvoetweg richting kerk



Kerkvoetweg over begraafplaats

Figuur 4: Foto's bestaande toestand Pastorijveldvoetweg



Afbuiging Pastorijveldvoetweg van de Persoonstraat



Pastorijveldvoetweg nabij de Persoonstraat



Pastorijveldvoetweg



Aantakking Pastorijveldvoetweg met de N716



Verdwenen voetweg vanaf Persoonstraat

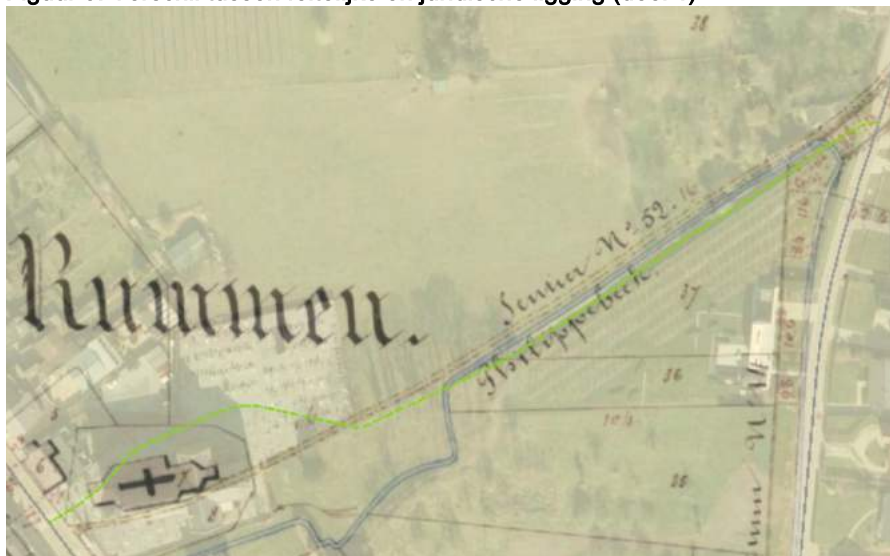


Pastorijveldvoetweg

Met de jaren is het tracé van de verbinding beperkt gewijzigd. Hierdoor is de bestaande feitelijke ligging niet meer in overeenstemming met de juridische ligging. Het pad loopt nu aan de noordzijde van de kerk. In het midden van de 19^{de} eeuw liep het pad aan de zuidzijde van de kerk. De aantakking van het tweede deel van het pad aan de Persoonstraat wijkt af van het historische en juridische tracé. In het noorden vervolgt het pad een lijn waardoor het daar ook afwijkt van het historische en juridische tracé. Naast deze zichtbare tracéverschuivingen, leidt een gedetailleerde opmeting ook tot wijzigingen van de concrete ligging.

De gemeente Geetbets wil rechtszekerheid creëren en het gebruik van het pad bestendigen. Hiervoor wordt een rooilijnplan opgemaakt. Na goedkeuring wordt de bestaande feitelijke ligging aangeduid als de juridische situering.

Figuur 5: Verschil tussen feitelijke en juridische ligging (deel 1)



Bron: www.geopunt.be

Figuur 6: Verschil tussen feitelijke en juridische ligging (deel 2)

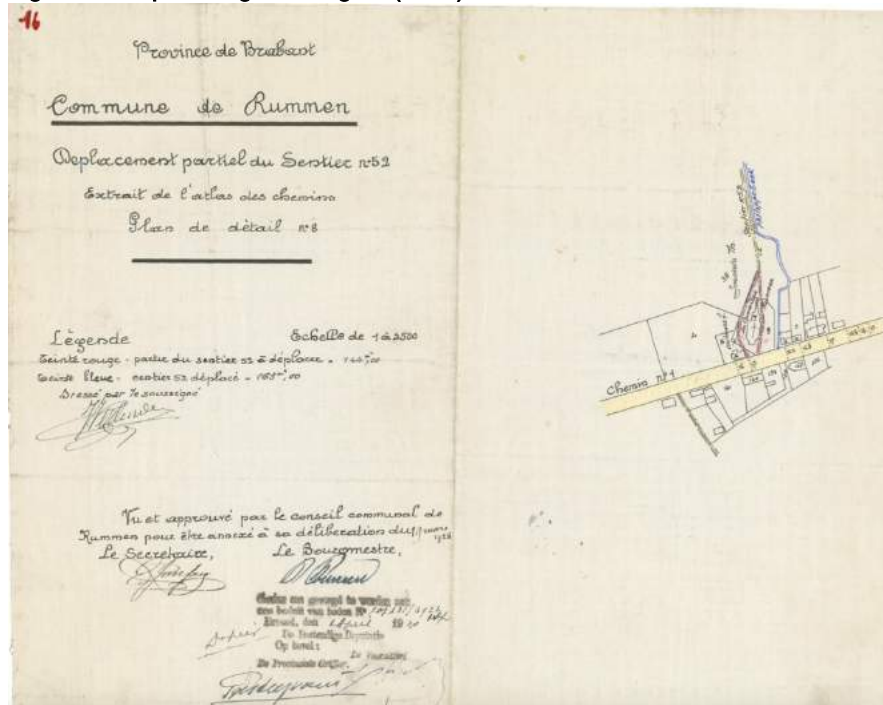


Bron: www.geopunt.be

1.1.2 Verplaatsing voetweg

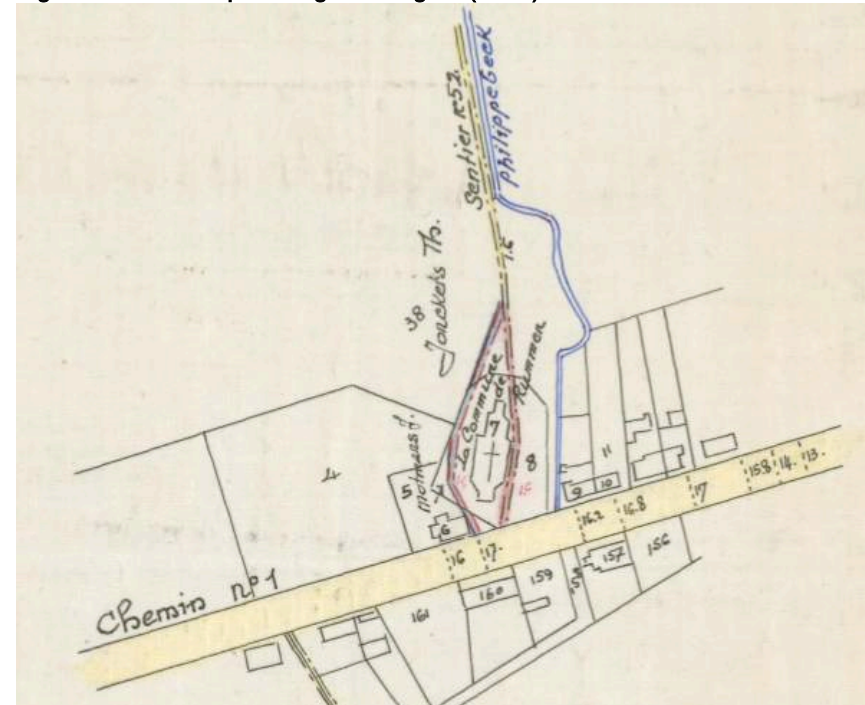
Op 4 april 1930 werd het tracé van de voetweg ten zuiden van de kerk verplaatst naar de noordzijde van de kerk.

Figuur 7: Verplaatsing voetweg 52 (1930)



Bron: https://docs.vl-brabant.be/gisdata/abw/RMN/Wijzigingen/Document/RMN_PW_016.jpg

Figuur 8: Detail verplaatsing voetweg 52 (1930)



Bron: https://docs.vl-brabant.be/gisdata/abw/RMN/Wijzigingen/Document/RMN_PW_016.jpg



1.2 Het decreet gemeentewegen

Op 1 september 2019 trad het decreet van 3 mei 2019 houdende de gemeentewegen in werking. Dit decreet heft de wet van 10 april 1841 op de buurtwegen op en voorziet in een harmonisatie van de regelgeving met betrekking tot alle gemeentewegen.

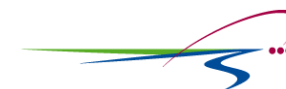
De gemeenteraad heeft voortaan de exclusieve bevoegdheid voor de aanleg, wijziging, verplaatsing en opheffing van alle gemeentewegen. De gemeenteraad kan, los van een andere procedure, beslissen over de aanleg, wijziging, verplaatsing en opheffing van alle gemeentewegen of kan deze beslissing van de gemeenteraad integreren in een ruimtelijke planningsinitiatief of de procedure van de omgevingsvergunning.

Het decreet duidt de procedure aan voor aanleg, wijziging, verplaatsing of opheffing van gemeentewegen. De procedure duidt onder meer aan:

- Artikel 8: Niemand kan een gemeenteweg aanleggen, wijzigen, verplaatsen of opheffen zonder voorafgaande goedkeuring van de gemeenteraad.
- Artikel 9: Bij verplaatsing van een gemeenteweg geldt dat het bestaande tracé een gemeenteweg blijft totdat het nieuwe tracé openstaat voor het publiek.
- Artikel 10: Bij beslissingen over de aanleg, wijziging, verplaatsing of opheffing van gemeentewegen wordt rekening gehouden met de doelstellingen en principes, vermeld in artikel 3 en 4, en in voorkomend geval met het gemeentelijk beleidskader en afwegingskader, vermeld in artikel 6.

Artikel 11: § 1. De gemeenten leggen de ligging en de breedte van de gemeentewegen op hun grondgebied vast in gemeentelijke rooilijnplannen, ongeacht de eigenaar van de grond.


- Artikel 16: § 1. Het college van burgemeester en schepenen neemt de nodige maatregelen voor de opmaak van de gemeentelijke rooilijnplannen. § 2. Het gemeentelijk rooilijnplan bevat minstens de volgende elementen:
 - 1° de actuele en toekomstige rooilijn van de gemeenteweg;
 - 2° de kadastrale vermelding van de sectie, de nummers en de oppervlakte van de getroffen kadastrale percelen en onroerende goederen;
 - 3° de naam van de eigenaars van de getroffen kadastrale percelen en onroerende goederen volgens kadastrale gegevens of andere gegevens die voor het gemeentebestuur beschikbaar zijn.
- Artikel 17: § 1. De gemeenteraad stelt het ontwerp van gemeentelijk rooilijnplan voorlopig vast. § 2. Het college van burgemeester en schepenen onderwerpt het ontwerp van gemeentelijk rooilijnplan aan een openbaar onderzoek § 3. Na de aankondiging wordt het ontwerp van gemeentelijk rooilijnplan gedurende dertig dagen ter inzage gelegd in het gemeentehuis en gepubliceerd op de gemeentelijke website. § 4. De opmerkingen en de bezwaren worden uiterlijk de laatste dag van het openbaar onderzoek schriftelijk of digitaal aan het gemeentebestuur bezorgd.... § 5. De gemeenteraad stelt binnen zestig dagen na het einde van het openbaar onderzoek het gemeentelijk rooilijnplan definitief vast.....



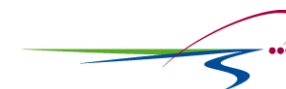
2 Verantwoording van het rooilijnplan

2.1 Planologisch kader


Het planologisch kader voor het projectgebied en de omgeving is opgenomen in de tabel.

Plan	Relevante beleidselementen
 <p>Bron: www.geopunt.be</p>	<p>Gewestplan</p> <p>Gewestplan Tienen-Landen: goedgekeurd K.B. 24/03/1978</p> <p>Het tracé is gesitueerd in agrarisch gebied, woonuitbreidingsgebied en woongebied met landelijk karakter.</p>
<p>Er zijn geen Bijzondere Plannen van Aanleg of Ruimtelijke Uitvoeringsplannen opgesteld voor het projectgebied</p>	<p>Plannen van Aanleg (BPA – RUP)</p>

Plan	Relevante beleidselementen
 <p>Bron: www.geopunt.be</p>	<p>Voorkooprecht</p> <p>Het tracé wordt niet getroffen door een recht van voorkoop.</p>
 <p>Bron: www.geopunt.be</p>	<p>Waardevol erfgoed</p> <p>In de omgeving van het tracé zijn verschillende gebouwen opgenomen in de Inventaris van het Bouwkundig Erfgoed.</p> <p>Parochiekerk Sint-Ambrosius Villa De Fraiture Pastorie Sint-Ambrosiusparochie met tuin</p>



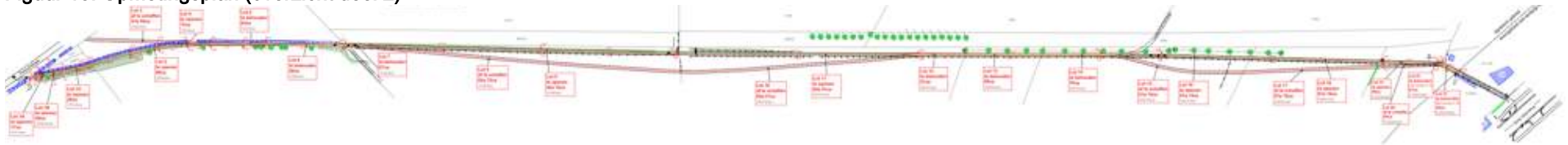
Plan	Relevante beleidselementen
Inbreuken tegen de stedenbouwkundige regelgeving	Op en langs het tracé zijn er geen inbreuken tegen de stedenbouwkundige regelgeving ambtelijk vastgesteld
Verkavelingsvergunningen	Op en langs het tracé werden geen stedenbouwkundige verkavelingsvergunningen verleend
Bodemdecreet  https://services.ovam.be/ovam-geoloketten	Op en langs het tracé zijn geen percelen gelegen die door OVAM gekend als mogelijk verontreinigd. Voor het perceel ten oosten van de Molenbeek is een beschrijvend bodemonderzoek opgesteld.
Milieuvergunningen	Op en langs het tracé zijn geen milieuvergunningen verleend

Plan	Relevante beleidselementen
 Bron: www.geopunt.be	Watertoets Het tracé is niet is gelegen in fluviale en pluviale overstromingsgevoelige gebieden.

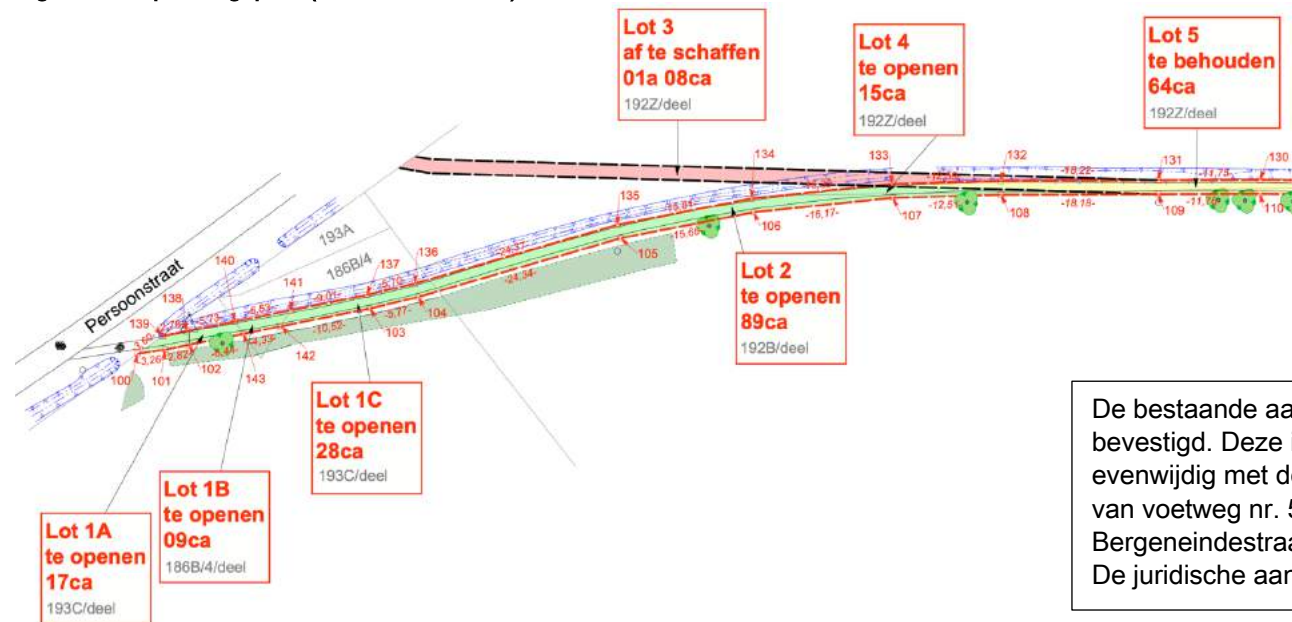
2.2.2 Deel 2: tussen Persoonstraat en Grote Steenweg

De feitelijke toestand wijkt af van de bestaande juridische toestand. Het tracé van de bestaande feitelijke toestand tracé wordt bevestigd. Het nieuwe pad heeft over de volledige lengte een breedte van 1,60 meter.

Figuur 10: Opmetingsplan (overzicht deel 2)

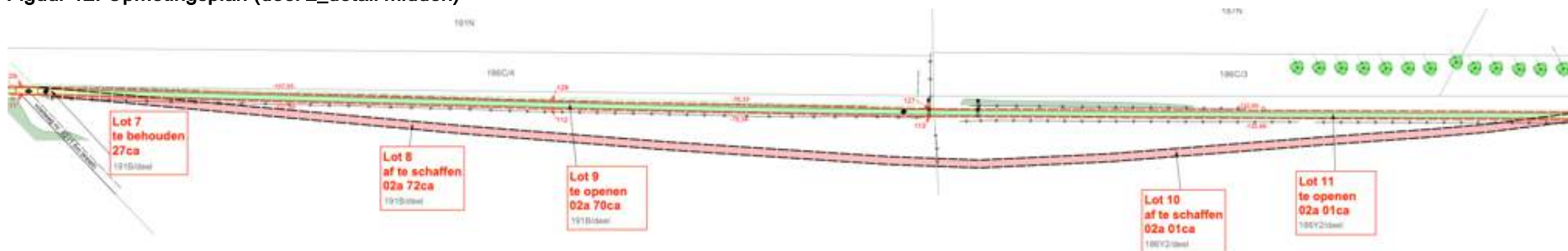


Figuur 11: Opmetingsplan (deel 2_detail zuid)

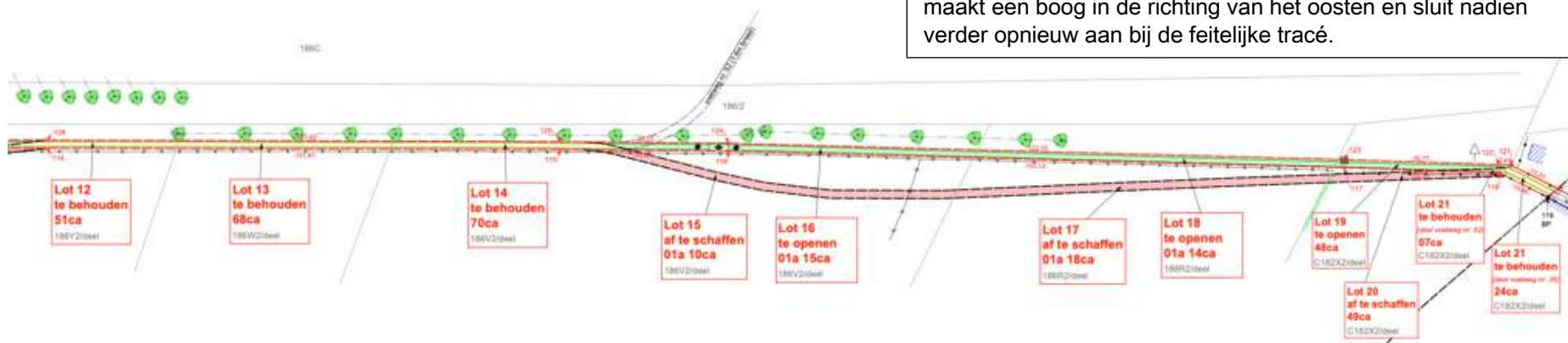


De bestaande aansluiting met de Persoonstraat wordt bevestigd. Deze is meer naar het zuiden gelegen en loopt evenwijdig met de gracht tot aan het kruispunt met de aftakking van voetweg nr. 52 naar het oosten (richting Bergeneindestraat).
De juridische aansluiting (tracé Atlas) wordt opgeheven.

Figuur 12: Opmetingsplan (deel 2_detail midden)



Figuur 13: Opmetingsplan (deel 2_detail noord)



Ten noorden het kruispunt met de aftakking van voetweg nr. 52 vervolgt het feitelijke tracé één rechte lijn. Het juridische tracé maakt een boog in de richting van het oosten en sluit nadien verder opnieuw aan bij de feitelijke tracé.

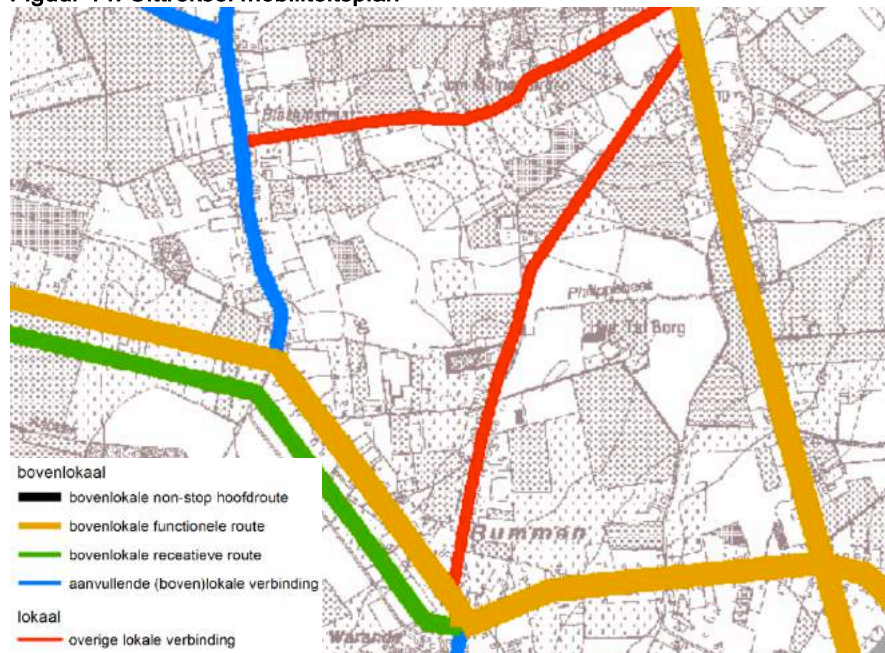
Tussen het kruispunt van de noordelijke aftakking van voetweg 52 en het te behouden tracé van de voetweg tussen de percelen van de woningen Grote Steenweg nr. 161 en nr. 163 vervolgt het feitelijke tracé één rechte lijn. Het juridische tracé maakt een boog in de richting van het oosten en sluit ter hoogte van de woningen opnieuw aan bij de feitelijke tracé.

2.3 Beleidsvisies

2.3.1 Gemeentelijk mobiliteitsplan

De gemeente Geetbets heeft een mobiliteitsplan opgesteld.¹ Dit plan vormt de basis voor een duurzaam mobiliteitsbeleid. Het plan bevat weinig informatie over trage wegen. De Pastorijveldvoetweg is aangeduid als lokale verbinding in het fietsroutenetwerk.

Figuur 14: Uittreksel mobiliteitsplan



In het actieprogramma werkdomein B: Ontwikkelingen verkeersnetwerken is het 'actieplan Trage Wegen' opgenomen.²

¹ Goedgekeurd gemeenteraad 18/04/2014

2.3.2 Trage wegenplan

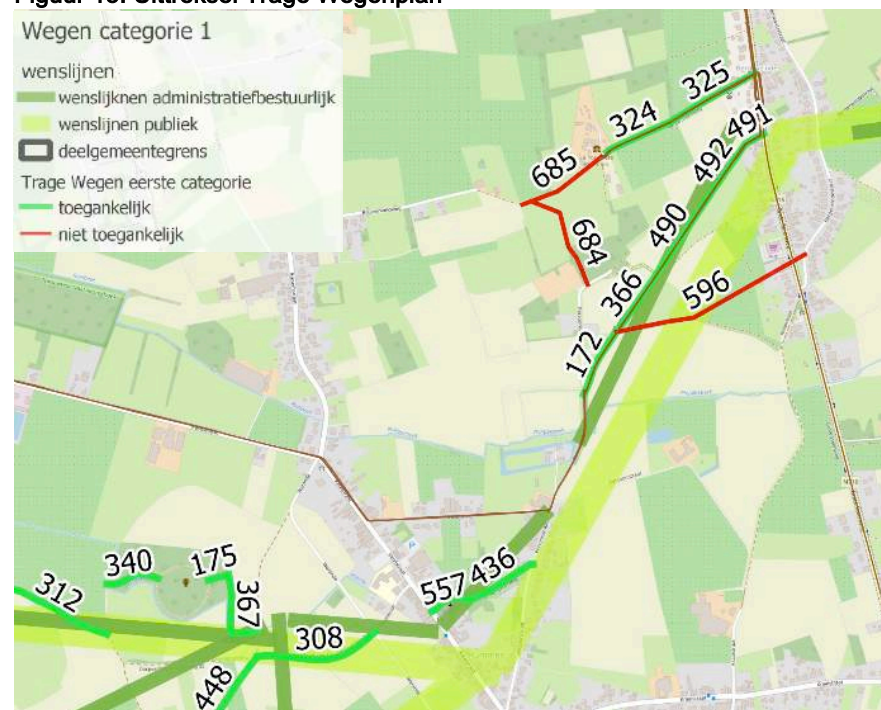
² Mobiliteitsplan 2014, pag. 81

De gemeente Geetbets heeft een tragewegenplan opgesteld.³ Dit plan vormt de basis voor het voeren van gericht beleid voor trage wegen. De wegen zijn na onderzoek, analyse en overleg ingedeeld in vier categorieën:

- Categorie 1: Dit zijn de meest belangrijke wegen. Het handelt om 74 wegsegmenten, waarvan er 12 niet toegankelijk zijn. Dit zijn de wegen waarop in de huidige legislatuur (tot 2024) gefocust zal worden.
- Categorie 2: Hier gaat het om 240 wegsegmenten waarvan 37 segmenten niet toegankelijk. Deze categorie heeft 2030 als tijdshorizon. In functie van mogelijke opportuniteiten kunnen wegen uit deze categorie elk moment aangeprepen worden.
- Categorie 3: 198 segmenten, waarvan 55 segmenten niet toegankelijk. Deze categorie heeft 2036 als tijdshorizon. Deze wegen kunnen ook dienen als alternatief als wegen uit categorie 1 of 2 niet gerealiseerd kunnen worden. In functie van mogelijke opportuniteiten kunnen wegen uit deze categorie uiteraard elk moment aangeprepen worden.
- Categorie 4: Wegen die weinig of geen belang hebben. Het handelt veelal om doodlopende wegen, wegen die overbouwd zijn of wegen die niet gebruikt worden omdat vlakbij andere wegen zijn die wel gebruikt worden. Ook rond deze wegen moet actie ondernomen worden, de tijdshorizon ligt hier op 2036-2042.

Beide segmenten van pad nr. 52 in Rummen zijn aangeduid op de kaart. Deze segmenten zijn opgenomen als wegen van categorie 1. Beide paden zijn aangeduid als toegankelijk.

Figuur 15: Uittreksel Trage Wegenplan



Bron: gemeente Geetbets

³ Gemeenteraadsbeslissing 25/11/2016

2.3.3 Gemeentelijk beleidskader en actieplannen

De gemeente Geetbets heeft na de gemeenteraadsbeslissing een actieplan trage wegen opgesteld.⁴ In dit actieplan zijn de twee segmenten van weg nr. 52 aangeduid als prioritair. De prioriteit wordt verantwoord door het verbeteren van de toegankelijkheid. De gemeente wil de kwaliteit van het pad verbeteren. Dit is noodzakelijk omdat:

1. Het nieuwe OV-vervoersplan schrapt een belangrijke schoollijn die het centrum van Rummen tot voor kort ontsloot. Een verbeterd en rechtstreeks pad naar de goed bediende bushalte op de steenweg biedt een alternatief voor de scholieren.
2. In het kader van een duurzaam mobiliteitsbeleid wil de gemeente de kwaliteit van fietsverbindingen verhogen om zo de modal shift van autogebruik naar fietsverkeer te versnellen. In de kern Bergeneinde zijn een aantal handelszaken waaronder een supermarkt gesitueerd. Een directe, comfortabele en veilige fietsverbinding tussen deze functies en de kern is een belangrijke voorwaarde voor deze beoogde trendbreuk.
3. De verbetering van het fietspad wordt gesubsidieerd door het 'Kopenhagenplan'. Het dossier moet tijdig uitgevoerd worden. Voor de uitvoering is het noodzakelijk dat het rooilijnplan opgesteld wordt.

Figuur 16: Verhogen van de toegankelijkheid en het gebruikskomfort



⁴ CBS XX

<https://codex.vlaanderen.be/PrintDocument.ashx?id=1032035&datum=&geannoteerd=false&print=true#H1094940>



3 Bijkomende informatie

3.1 Vereisten gemeentewegendecreet

Artikel 16§2 van het gemeentewegendecreet stelt dat het gemeentelijk rooilijnplan minstens de volgende elementen bevat:

1. De actuele en toekomstige rooilijn van de gemeenteweg;
 2. De kadastrale vermelding van de sectie, de nummers en de oppervlakte van de getroffen kadastrale percelen en onroerende goederen;
 3. De naam van de eigenaars van de getroffen kadastrale percelen en onroerende goederen volgens kadastrale gegevens of andere gegevens die voor het gemeentebestuur beschikbaar zijn.
- Deze informatie is weergegeven op de plannen en zijn opgenomen in de bijlagen.

Artikel 16§3 van het gemeentewegendecreet stelt dat het rooilijnplan in voorkomend geval bijkomend de volgende aanvullende elementen bevat:

1. Een berekening van de eventuele waardevermindering of waardevermeerdering van de gronden ten gevolge van de aanleg, wijziging of verplaatsing van een gemeenteweg.
 2. De nutsleidingen die door de wijziging of verplaatsing van de gemeenteweg op private eigendom zullen liggen.
- Deze meer en minwaarden zijn berekend door een erkend schatter en opgenomen in de bijlagen. Er worden geen nutsleidingen verplaatst.

